

# 3D-SUITE EX11

## Installationsempfehlungen zum Flexnet-Lizenzserver

Anmerkung:

Das offizielle Installationshandbuch befindet sich im Installer

*3D-SUITE\_ex11\_base >> license >> docs >>*

*LicenseServer\_QuickStartGuide\_en.pdf*

Gerne können Sie die dortigen Anweisungen befolgen.

Dieses Dokument gibt einige zusätzliche Empfehlungen von unserer Seite.  
Ihre CAMTEX GmbH

### 1. Ermitteln der HostID des Lizenzservers

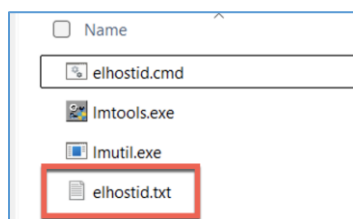
**Netzwerklicenz:** Definieren Sie einen Lizenzserver und führen Sie die nachfolgenden Anweisungen auf diesem aus.

**Einzelplatzlizenz:** Führen Sie die nachfolgenden Anweisungen auf der für 3D-Suite angedachten Workstation aus.

- a) Kopieren Sie die Dateien aus **3D-SUITE\_ex11\_base >> license >> tools** in einen beliebigen Ordner
- b) Doppelklicken Sie **elhostid.cmd**
- c) Senden Sie die erzeugte Datei **elhostid.txt** (oder ihren Inhalt) an CAMTEX:

[info@camtex.de](mailto:info@camtex.de)

Sie erhalten in 1-2 Werktagen Ihre Lizenzdatei \*.lic



## 2. Installation des Lizenzservers

Installieren sie die Lizenzserver-Software auf der Maschine aus Punkt 1.  
Halten Sie die von CAMTEX erhaltene Lizenzdatei (\*.lic) bereit.

Der Installer befindet sich in

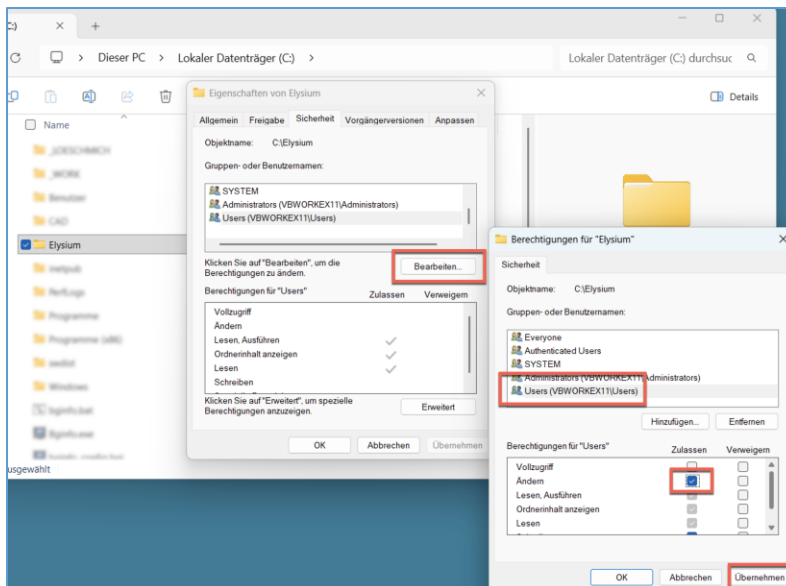
**3D-SUITE\_ex11\_base >> license >> server >>  
Elysium\_License\_Server\_xxx.exe**

Als Installationspfad für den Lizenzserver empfehlen wir

***C:\Elysium\License-server***

(Hintergrund: Limitationen bei bestimmten Pfaden können Flexnet-Funktionen behindern)

a) Erzeugen Sie ein Verzeichnis *C:\Elysium* und geben Sie den Benutzern „Ändern“-Rechte oder „Vollzugriff“.

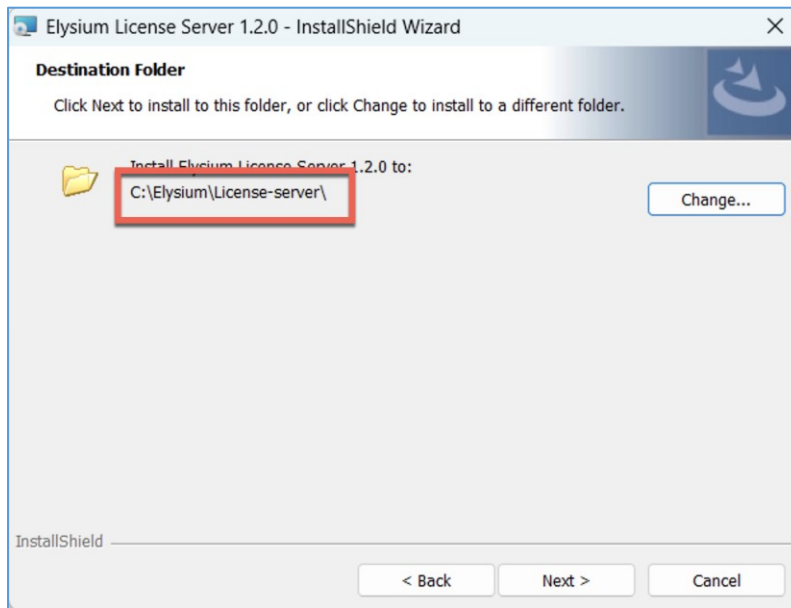


Beispiel

b) Starten Sie den Installer

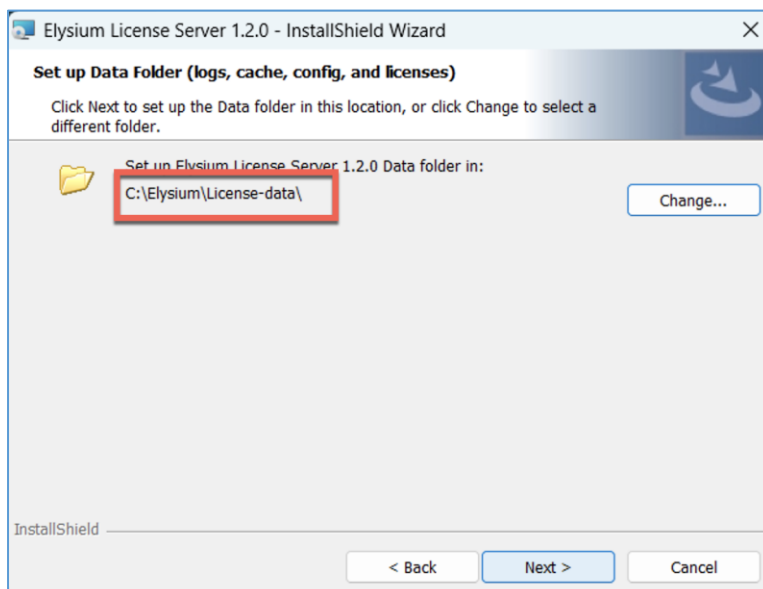
**3D-SUITE\_ex11\_base >> license >> server >>  
Elysium\_License\_Server\_xxx.exe**

- c) Bei Abfrage des „Destination Folder“ klicken Sie auf [Change...] und geben **C:\Elysium\License-server** ein.



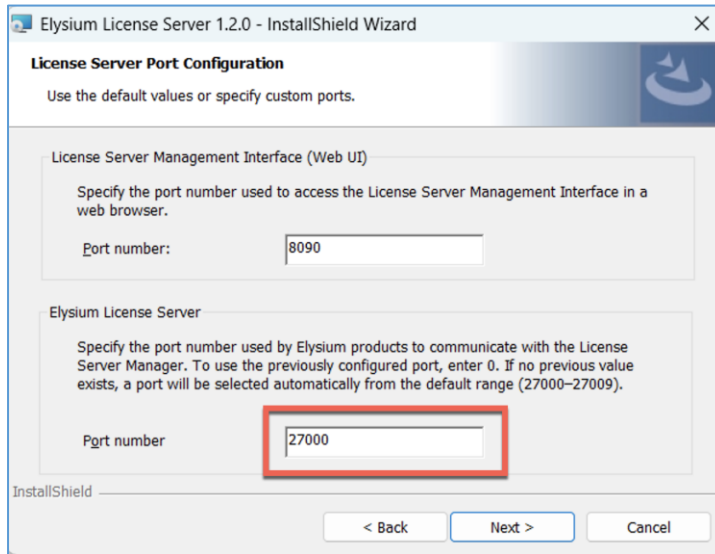
Vorschlag

- d) Bei Abfrage des „Data Folder“ klicken Sie auf [Change...] und geben **C:\Elysium\License-data** ein.



Vorschlag

- e) Für den weiteren Installationsverlauf übernehmen Sie bitte die Vorgabewerte
- f) Bei Abfrage der „License Server Port Configuration“ setzen Sie bitte **27000** als Port number für den Lizenzserver. (Lassen Sie den Port 8090 im oberen Bereich unverändert.)  
Bitte prüfen Sie ob ggfs. andere Software auf diesem Rechner bereits den Port 27000 oder 8090 benutzt. Siehe ganz am Ende dieses Dokumentes.

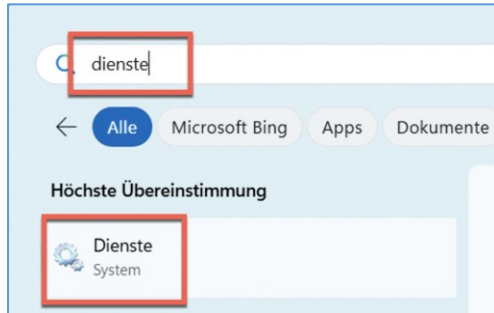


Vorschlag

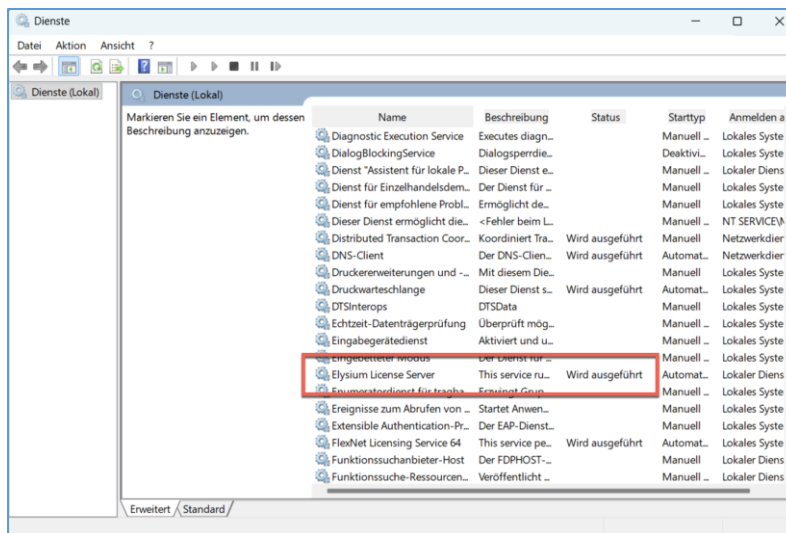
- g) Starten Sie die Installation.
- h) Starten Sie nach Fertigstellung den Rechner neu.

i) Prüfen Sie nach dem Neustart die ordnungsgemäße Installation.

- Klicken Sie das Windows-Logo
- Schreiben Sie „*dienste*“ ins Suchfeld und starten [Dienste]



- Prüfen Sie den Dienst „*Elysium License Server*“. Der Status muss „*Wird ausgeführt*“ sein



Die Installation des Lizenzservers ist hiermit abgeschlossen. Fahren Sie mit der Lizenzeingabe fort.

### 3. Lizenzeingabe

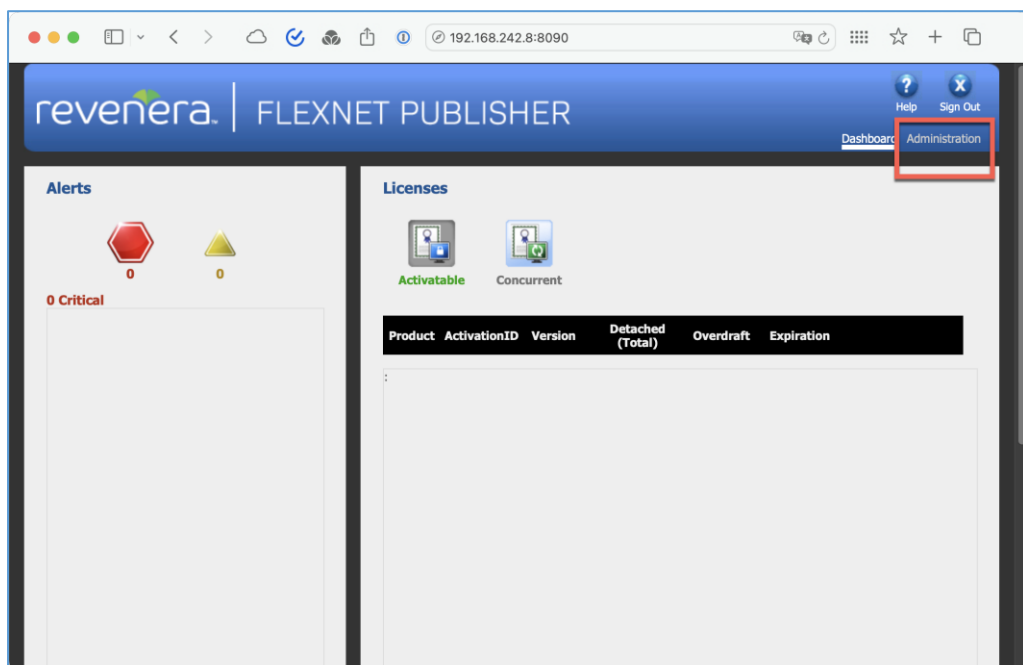
Der laufende Lizenzserver kann von einem beliebigen Rechner im Subnetz administriert werden.

- a) Rufen Sie hierzu in einem Webbrowser die Adresse des Lizenzservers mit dem Port 8090 auf.

Beispiele:

Einzelplatzversion: <http://localhost:8090>

Netzwerkversion: [http://mein\\_license\\_server:8090](http://mein_license_server:8090)



Admin-Oberfläche im Webbrowser

- b) Gehen Sie zum Tab [Administration] rechts oben. Beim ersten Aufruf loggen Sie sich bitte mit username: **admin** und Passwort: **admin** ein. Vergeben Sie ein neues Passwort mit mindestens 8 Zeichen. Dieses wird später für jeden Aufruf benötigt (Merken!).

- c) Loggen Sie sich ein. Username: **admin**, Passwort: Ihr neu vergebenes Passwort

**Re-Sign In After Password Update**

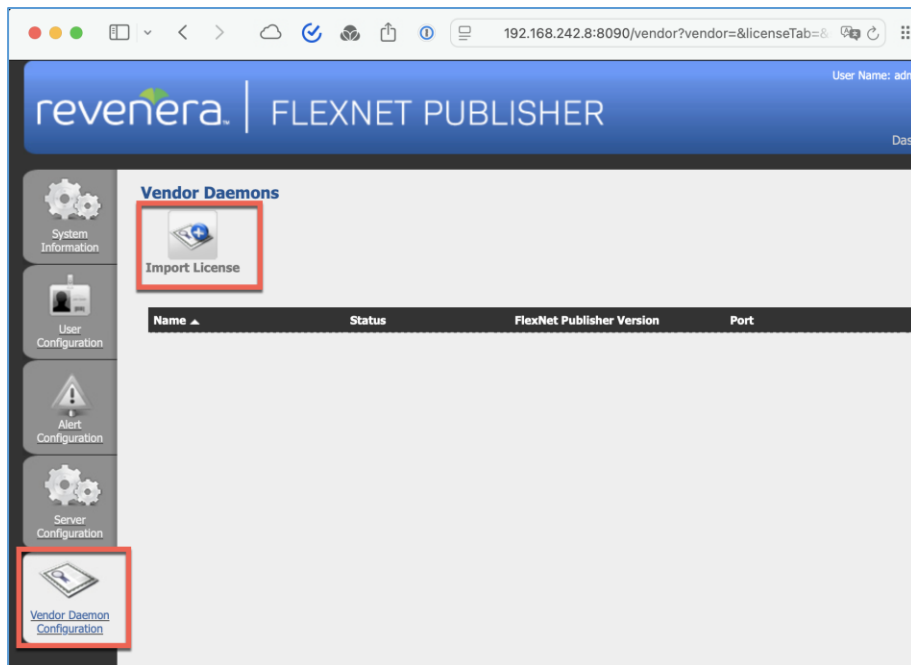
User Name:  
admin

Password:  
\*\*\*\*\*

Remember me

**Submit**

- d) Gehen Sie zum Tab **[Vendor Daemon Configuration]** und importieren Sie Ihre von uns erhaltene Lizenzdatei (\*.lic) mit **[Import License]**.



**Import License File**

License File from Your Local Machine:  
   
 Overwrite License File on License Server

**Import License** **Cancel**

**Import Information**

- **Successfully uploaded license file to C:\Elysium\License-data\licenses**
- **Configured new vendor daemon, elysium.**

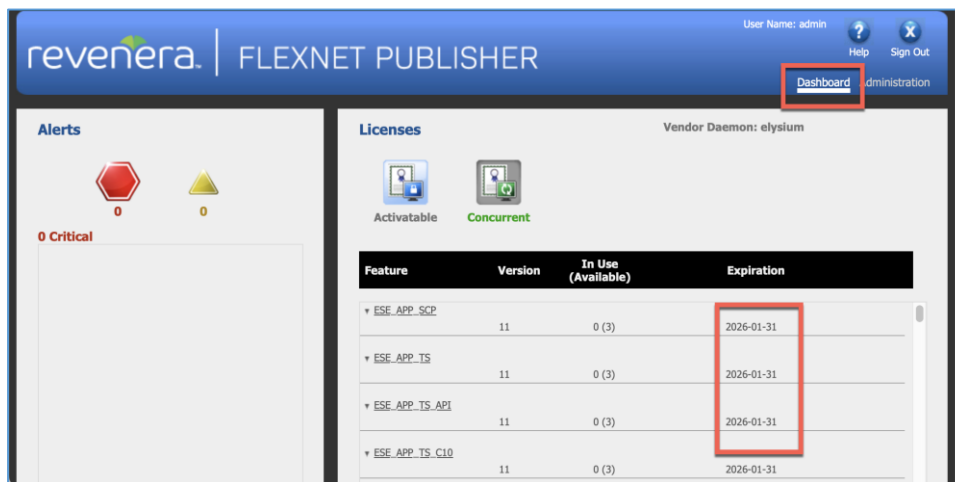
**OK**

Meldung im Erfolgsfall

Name ▲	Status
elysium	Up

Nach dem Klicken auf [OK] sollte der Daemon „Elysium“ den Status „Up“ haben.

- e) Prüfen Sie abschließend den Lizenzstatus. Im Tab **[Dashboard]** können Sie die Lizenzen und deren Ablaufdatum einsehen.



The screenshot shows the 'revera | FLEXNET PUBLISHER' dashboard. The 'Dashboard' tab is selected. On the left, there are 'Alerts' with 0 Critical items. The main area shows 'Licenses' for 'Vendor Daemon: elysium'. It includes icons for 'Activatable' and 'Concurrent' licenses. Below is a table of licenses:

Feature	Version	In Use (Available)	Expiration
▼ ESE_APP_SCP	11	0 (3)	2026-01-31
▼ ESE_APP_TS	11	0 (3)	2026-01-31
▼ ESE_APP_TS_API	11	0 (3)	2026-01-31
▼ ESE_APP_TS_C10	11	0 (3)	2026-01-31

Prüfen der Lizenzen

Hiermit ist die Installation des Lizenzservers abgeschlossen.

Installieren Sie nun Ihre Elysium-Software und verwenden Sie als Lizenzinformation den Namen oder die IP-Adresse des Lizenzservers und den Port **27000**.

Hilfe erhalten Sie unter [support@camtex.de](mailto:support@camtex.de)

Danke für die Verwendung unserer Software.

Ihre CAMTEX GmbH



## Anhang

Prüfen auf Portbelegung mit z.B. netstat -ano

```
C:\Users\VoBrandmaier>netstat -ano
Aktive Verbindungen

```

Proto	Lokale Adresse	Remoteadresse	Status	PID
TCP	0.0.0.0:135	0.0.0.0:0	ABHÖREN	928
TCP	0.0.0.0:445	0.0.0.0:0	ABHÖREN	4
TCP	0.0.0.0:5440	0.0.0.0:0	ABHÖREN	5560
TCP	0.0.0.0:7000	0.0.0.0:0	ABHÖREN	2460
TCP	0.0.0.0:7000	0.0.0.0:0	ABHÖREN	4392
TCP	0.0.0.0:27000	0.0.0.0:0	ABHÖREN	4392
TCP	0.0.0.0:4444	0.0.0.0:0	ABHÖREN	664
TCP	0.0.0.0:4744	0.0.0.0:0	ABHÖREN	704

Hier ist der Port 27000 bereits belegt. Eine Installation des Elysium-Lizenzservers auf Port 27000 würde Probleme machen...