

EX 8.3



CADdoctor EX 8.3

Begleitheft zur Version

[Inhalt]

1.	Zur Version	3
2.	Die Produktstruktur von CADdoctor EX 8.3	4
3.	Neu in CADdoctor EX 8.3	5
3.1.	Neue Produkte	5
3.2.	Wichtige Verbesserungen.....	5
3.3.	Schnittstellenupdates / Unterstützung der neuesten CAD-Systeme.....	5
3.4.	Bug fixes (Eng.).....	6
3.5.	Anmerkungen (Eng.)	7
4.	Installation.....	8
4.1.	Systemvoraussetzungen CADdoctor	8
4.2.	Systemvoraussetzungen CAD-Plugins	8
5.	Schnittstellen, Versionen, Betriebssysteme.....	9

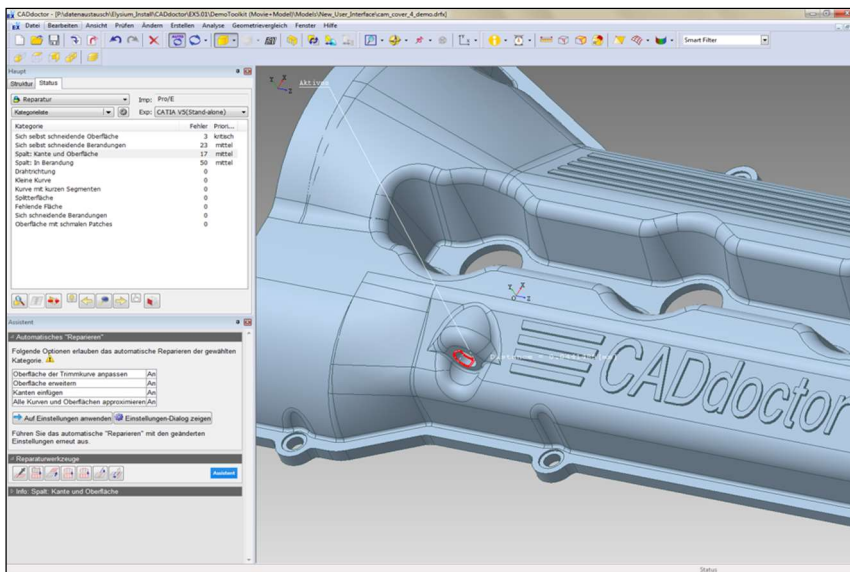
1. Zur Version

Wir von CAMTEX freuen uns, Ihnen die neue Version EX 8.3 von CADdoctor vorstellen zu können.

Der vorliegende CADdoctor EX 8.3 ist ein Wartungsrelease. Es beinhaltet Schnittstellenaktualisierungen, Bugfixes sowie kleinere Verbesserungen. Wir empfehlen, die Informationen in diesem Dokument zu beachten.

Nachfolgend werden die wichtigsten Änderungen kurz vorgestellt, sowie Hinweise zur Systemumgebung und Installation gegeben.

Elysium selbst stellt den neuen CADdoctor EX als englische oder japanische Version bereit. CAMTEX hat dem größten Wunsch vieler Anwender entsprochen, und die Benutzeroberfläche von CADdoctor ins Deutsche übersetzt.



Schnelleinstieg für erfahrene Anwender von CADdoctor

Es ist keine neue Lizenz erforderlich. Ihre existierende EX8-Lizenz betreibt auch diesen CADdoctor. Sie können EX8.0 bis EX8.3 parallel installieren oder die Altversion entfernen.

Falls Sie CAD-integrierte CADdoctor-Plugins erworben haben, so aktualisieren Sie diese ebenfalls auf Version EX8.3 (Ordner */Plug-In* des Installationsmediums)

Aktualisieren Sie bitte (falls noch nicht geschehen) Ihren Elysium Lizenzserver auf Version 9.2.1 (Ordner */LicenseServer/1_Installation* des Installationsmediums) und verwenden Sie in Zukunft nur die zugehörige *wladmin.exe* (Ordner */LicenseServer/3_Administration* des Installationsmediums)

2. Die Produktstruktur von CADdoctor EX 8.3

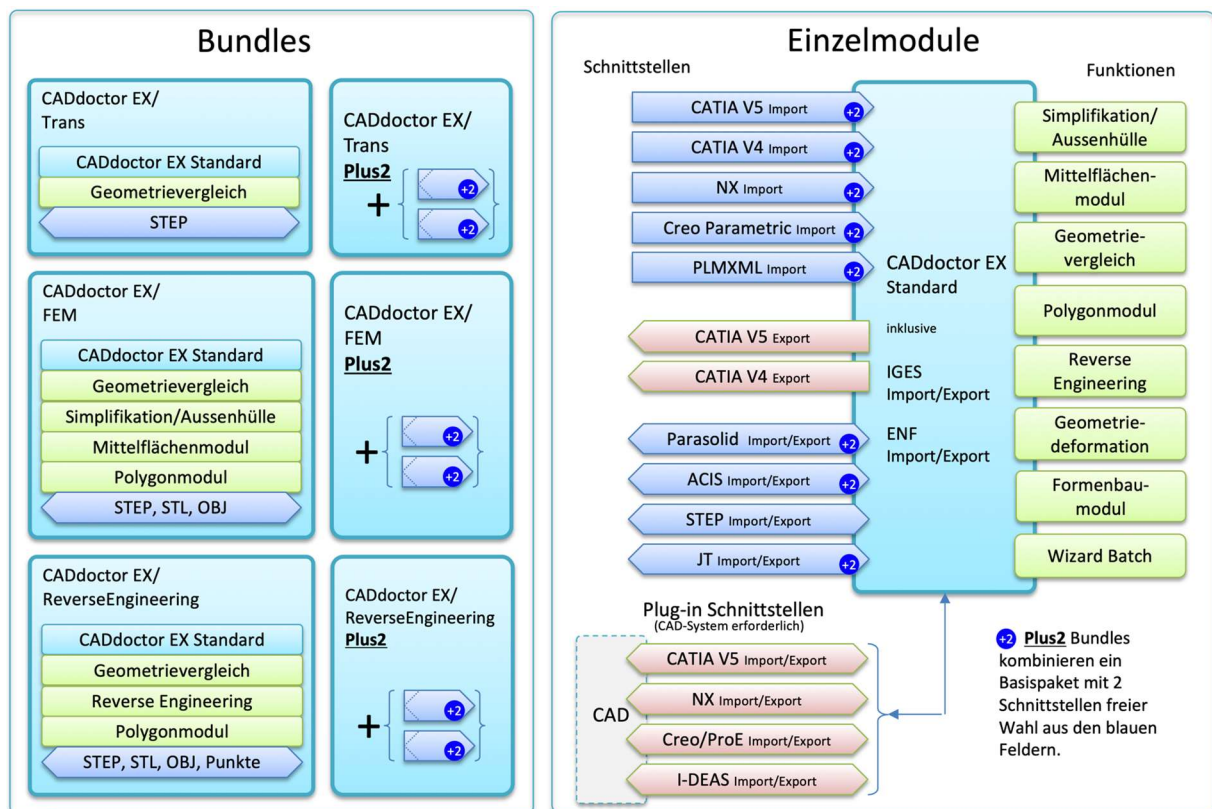
Sie können CADdoctor EX Ihren Bedürfnissen entsprechend individuell anpassen.

Das Grundmodul CADdoctor EX Standard beinhaltet die komplette Reparaturfunktionalität, die Geometrieprüfung (VDA/SASIG) sowie die IGES- und STL-Schnittstelle. CADdoctor EX Standard kann auch das ENF-Format von ASFALIS, der Kommandozeilenlösung von Elysium, verarbeiten.

Zu CADdoctor EX können sowohl Schnittstellen (blau/rot) als auch funktionserweiternde Module (grün) hinzugefügt werden.

Zusätzlich ist CADdoctor in drei Bundles erhältlich. Diese vereinen ausgewählte Funktionalitäten in einem kostengünstigen Paket.

Jedes Bundle kann auch in einer Plus2-Version erworben werden. Plus2-Bundles kombinieren ein Bundle mit 2 Schnittstellen freier Wahl aus den blauen Feldern.



3. Neu in CADdoctor EX 8.3

3.1. Neue Produkte

3DEXPERIENCE (Plug-in)

- [Unterstützte Version: R2017x - R2020x]

3DXML-Add-on

- [Unterstützte Version: R2010x - R2020x]

3.2. Verbesserungen

Standard-Funktion

- Es wurde eine Option hinzugefügt, mit der angegeben werden kann, ob die Ansicht an die Modellgröße angepasst werden soll, wenn ein Befehl zum Ändern der Ansicht verwendet wird. Neue Ansichtsfunktion
 - * Menü: [Ansicht] > [3D Ansichten]
 - * Menü: [Datei] > [Systemeinstellung] > [Ansicht]
- Es wurde ein Problem behoben, bei dem Teile nicht nach Sichtbarkeit bei der Funktion "sichtbar/nicht sichtbar" sortiert wurden.
 - * Menü: [Ansicht] > [Sichtbarkeit] > [sichtbar/nicht sichtbar]

Geometrievergleich-Funktion

- Es wurde ein Problem behoben, dass das linke und das rechte Modell beim Import des zweiten Vergleichsmodells im Geometrievergleich, zu einer Seite kombiniert wurden. Dieses Problem trat auf, wenn die Konfiguration "Teile zusammenfassen" unter der gemeinsamen Importeinstellung auf "Teile zusammenfassen" / "Im ganzen Modell zusammenfassen" eingestellt war.
 - * Menü: [Datei] > [Import-/Export-Einstellung] > [Import] > [Allgemeines Import].
 - * Menü: [Geometrievergleich] > [Geometrievergleich aktiv]

Wizard

- Das Verhalten zum Öffnen eines Ordners wurde geändert. CADdoctor EX Wizard speichert nun den letzten Import-Ordner, von dem aus der Multiimport durchgeführt wurde.

3.3. Schnittstellenupdates / Unterstützung der neuesten CAD-Systeme

CADdoctor EX 8.3 unterstützt CATIA V5 R30, NX1899 / NX1926 und Creo/Parametric 7 sowie ACIS R29.

In diesem CADdoctor gibt es teilweise zwischen Plug-In- und Standalone-Schnittstellen Unterschiede bezüglich der unterstützten Versionen. Details finden Sie in Kapitel 5.

3.4. Bug fixes (Eng.)

<p>(1) Standard Function</p> <ul style="list-style-type: none">- Added an option to specify whether to fit view to model size when using a changing view command. * Related menu: [View] > [Change View]* Related menu: [File] > [System Preference] > [View operation]- Enhanced to edit the color of the cap when in section view. * Related menu: [View] > [Display Section]- Fixed an issue that it failed to sort parts by visibility on "Show/No-Show Parts" function. * Related menu: [View] > [Show Elements] > [Show/No-Show Parts]- Fixed an issue that the left and right models were combined to one side when importing the second comparison model on geometry verification mode. This issue occurred when the configuration "Combine Parts" under the common import setting was set to "Combine Parts" / "Combine in whole model". * Related menu: [File] > [Import/Export Setting] > [Import] > [Import Common]* Related menu: [Geometry Verification] > [Geometry Verification Mode]
<p>(2) CATIA V5(Plug-in) Import</p> <ul style="list-style-type: none">- Fixed an issue that hidden elements could not be translated when the original model was created on R15 or earlier.- Fixed a model-dependent issue that the translated geometry was different from the geometry displayed on CATIA V5 right after opening the model.
<p>(3) NX(Plug-in) Export</p> <ul style="list-style-type: none">- Fixed an issue that the name of edge was lost during seam line removal process. (00051882)
<p>(4) Creo Parametric(Plug-in) Export</p> <ul style="list-style-type: none">- Fixed an issue that the value of Creo configuration "default_decimal_places" which specifies the number of decimal places was changed to "12" after translation. (00054646)
<p>(5) Parasolid Export</p> <ul style="list-style-type: none">- Fixed an issue that the name of edge was lost during seam line removal process. (00051882)
<p>(6) STEP Import</p> <ul style="list-style-type: none">- Enabled to translate name of isolated curves and points.- Enabled to translate transparency of volumes.
<p>(7) STEP Export</p> <ul style="list-style-type: none">- Enabled to translate name of isolated curves and points.- Enabled to translate transparency of volumes.
<p>(8) JT Import</p> <ul style="list-style-type: none">- Fixed a model-dependent issue that instance placement and polygon color were not translated correctly.
<p>(9) Wizard Function (Batch (for multiple file conversion) Option)</p> <ul style="list-style-type: none">- Changed the behavior to open the folder where the last input file was added when the reference button of the output directory was pressed while multiple input files were selected. * Related menu: [File] > [Wizard]

3.5. Anmerkungen (Eng.)

- ◆ **Upgrade of License Server**
It is necessary to upgrade the license server to Sentinel RMS License Manager v9.2.1 to utilize CADdoctor EX8.3. The combination of CADdoctor EX8.3 and Sentinel RMS License Manager v9.1 is not officially supported. Please refer to "Sentinel RMS License Manager - Setup & Quick Start Guide" included in the installer of license server for the update method.
- ◆ **The required Microsoft Update for installing CADdoctor**
If you fail to install CADdoctor, please check whether the Microsoft update program KB931125 is updated on your system. If not updated, please update KB931125 and install CADdoctor again.
- ◆ **Exporting neutral files with Creo Parametric (Plug-in) option**
When exporting neutral files with Creo Parametric Plug-in option plugged in to Creo Parametric 2.0, some hidden Quilts are translated as shown elements due to an issue in Creo Parametric API.
 - This issue has been fixed in Creo Parametric 2.0 M030 or later.
- ◆ **Restrictions on Creo Parametric (Plug-in) option**
The following issues have been found in Creo Parametric Plug-in option. We are now investigating under the cooperation with PTC Inc.
 - When exporting neutral files with Creo Parametric Plug-in option
 - There is a model-dependent issue that the instance color and the transparency may not be translated correctly. (Creo Parametric 3.0 or later)
 - When importing neutral files with Creo Parametric Plug-in option
 - There is an issue that the color and the transparency of the back side of faces are not translated correctly. (Creo Parametric 3.0 / 4.0)
 - There is an issue that the processing time for translating isolated curves will be increased. (It takes terribly long to translate a model with more than 10 thousand isolated curves)
(Creo Parametric 3.0 or later)
- ◆ **Creo Parametric (Plug-in) fails translation in Creo Parametric 3.0 and later version environments**
When executing translation on Windows 8.1 using Creo Parametric 3.0 or later version, translation may fail depending on the application status of Windows Update. Please refer to the following information available on PTC's Support Site for further details.
<https://www.ptc.com/en/support/article?n=CS269539>
- ◆ **Importing neutral files with Creo Parametric (Plug-in) option**
The translation time of a model with multi volumes might be longer than with a single volume. Please refer to the following information available on PTC's Support Site for further details.
<https://www.ptc.com/en/support/article?n=CS317562>

4. Installation

Für CADdoctor EX8.3 existiert ein separates Installationshandbuch. Dort finden Sie alle Informationen zur Lizenzierung und Installation von Einzelplatz- und Netzwerkversionen.

4.1. Systemvoraussetzungen CADdoctor

Die empfohlenen Systemvoraussetzungen für CADdoctor finden Sie im separaten Installationshandbuch für die aktuelle Version.

4.2. Systemvoraussetzungen CAD-Plugins

Die Anbindung von CADdoctor an bestimmte CAD-Systeme kann über dort installierte Plug-Ins erfolgen (falls erworben).

Diese Plug-Ins erfordern ein installiertes CAD-System und haben eigene, vom jeweiligen CAD-System abhängige Systemvoraussetzungen.

Diese sind im Kapitel 5 dieses Dokumentes aufgeführt.

5. Schnittstellen, Versionen, Betriebssysteme

Produkt	unterstützte Version	Windows 8.1	Windows 10	Anmerkung
CATIA V4	V4.2.1-V4.2.5	ok	ok	
CATIA V5 (Plug-In)	R19, R20, R21, R22(V5-6R2012), R23(V5-6R2013), R24(V5-6R2014), R25(V5-6R2015), R26(V5-6R2016), R27(V5-6R2017), R28(V5-6R2018) R29(V5-6R2019), R30(V5-6R2020)	R23-R28	R26-R29	Eine der folgenden Lizenzen ist erforderlich: AL1, MD1, ME1, XM1, YM1, ADD, AL2, AM2, CV2, DP2, EF2, EI2, ER2, FS2, HD2, MD2, ME2, MO2, MS2, PL2, PM2, RE2, RM2, RP2, SBD, SD2, SO2, XM2, YM2, AB3, AL3, CD3, SL3, TA3
CATIA V5	Import: R7 - R30(V5-6R2020) Export: R14, R19, R20	ok	ok	Export ausschließlich als V5 R14 R19 oder R20. Import und Export separat erhältlich
3DEXPERIENCE (Plug-in)	R2017x, R2018x, R2019x, R2020x	R2017x und R2018x	ok	Nur mit ASL oder DT möglich
Pro/E (Plug-In)	Creo Parametric 2.0 – 7.0	CP2 ab M100, CP3-CP6	CP2 ab M190, CP3 ab M060, CP4-CP6	Folgende Lizenz ist erforderlich: Foundation
Pro/E	2000i - Creo Parametric 6.0	ok	ok	nur Import
NX (Plugin)	NX9, NX10, NX11, NX12 NX 1847 Series, NX 1872 Series, NX 1899 Series, NX 1926 Series	ok	NX10-NX1872	Folgende Lizenzen sind erforderlich: ufunc_execute+gateway+solid_modeling+assemblies
NX	UG10 - NX 1899 Series	ok	ok	nur Import
I-DEAS (Plugin)	32bit : NX I-DEAS 6.6-6.7 64bit: nicht unterstützt	-	ok	Folgenden Lizenzen sind erforderlich: solid_modeling+feature_modeling+assemblies+gateway
Parasolid	V7-V32.0	ok	ok	
ACIS	R6-R29	ok	ok	
JT	Import:6.4-10.5 Export:8.0-10.5	ok	ok	
PLMXML		ok	ok	nur Import
3DXML(SA)	R2010x - R2019x	ok	ok	nur Import
STEP	AP203, AP214, AP242	ok	ok	AP242 BOM XML nur Import
IGES	V5.2-V5.3	ok	ok	

Formate

CATIA V4	(* .model, *.catexp, *.catdata)
CATIA V5	(* .CATPart, *.CATproduct)
NX	(* .prt)
Pro/E	(* .prt.*, *.asm.*)
IDEAS	IDEAS Plug-in (IDEAS Lizenz erforderlich)
Parasolid	(* .x_t, *.xmt_txt, *.x_b, *.xmt_bin)
ACIS	(* .sat, *.sab)
STEP	(* .stp, *.stepZ, *.stepxZ)
JT	(* .jt)
PLMXML	(* .plmxml)
IGES	(* .igs)
STL	(* .stl) nur Export, Import bei Polygon- oder Reverse Engineering Modul möglich
Bitmap	(* .bmp) nur Export
OBJ	(* .obj) nur Export, Import bei Polygon- oder Reverse Engineering Modul möglich
VRML	(* .wrl, *.wrz, *.vrm) nur Export, Import bei Polygon- oder Reverse Engineering Modul möglich
Punktewolken	(* .txt, *.asc) Handling nur bei Polygon- oder Reverse Engineering Modul möglich

Für Fragen, Hinweise und Supportanfragen steht Ihnen Ihr betreuender Elysium-Händler gerne zur Verfügung.

Wir wünschen Ihnen viel Erfolg bei der Arbeit mit CADdoctor.

Ihr CAMTEX Team

CAMTEX GmbH
Silbergrund 17
D-98528 SUHL

www.camtex.de
support@camtex.de
Phone: +49 3681 779-200
Fax: +49 3681 779-210